



## รายงานการติดตามคุณภาพน้ำดิบด้านความเค็ม ข้อมูลจากการทดสอบในภาคสนาม

วันที่ 26 มกราคม 2558 ถึง วันที่ 3 มีนาคม 2558 (สัปดาห์ที่ 54 – 59 นับจากวันที่ 20 มกราคม 2558)

### คุณภาพน้ำดิบด้านความเค็มในคลองพระองค์ไชยานุชิตและคลองนครเนื่องเขต(คลองท่าไข่)

เนื่องจากในช่วงฤดูแล้งจะมีอิทธิพลน้ำทะเลหนุนสูงเข้ามาทางปากแม่น้ำบางปะกงมากกว่าภาวะปกติ ส่งผลให้คุณภาพน้ำในคลองพระองค์ไชยานุชิตและคลองนครเนื่องเขต(คลองท่าไข่) ซึ่งเป็นแหล่งน้ำดิบหลักสำหรับการผลิตน้ำประปา กปภ.สาขาบางคล้า กปภ.สาขาบางปะกง และกปภ.สาขาฉะเชิงเทรา เกิดปัญหาคุณภาพน้ำดิบมีความเค็มสูง โดยมีตำแหน่งที่ตั้งของจุดสูบน้ำดิบแสดงในแผนที่ตามภาพที่ 1 ดังนั้น เพื่อเป็นการเฝ้าระวังปัญหาคุณภาพน้ำดิบด้านความเค็มที่อาจเกิดขึ้น การประปาส่วนภูมิภาค (กปภ.) จึงได้มีการติดตามเฝ้าระวังสถานการณ์ดังกล่าวอย่างใกล้ชิดมาตั้งแต่วันที่ 20 มกราคม 2558 เป็นต้นมา โดยมีการเก็บตัวอย่างน้ำบริเวณจุดสูบน้ำดิบของ กปภ.สาขา รายวัน และทำการทดสอบคุณภาพน้ำเบื้องต้น ณ ภาคสนาม ในรายการทดสอบที่เกี่ยวข้องกับความเค็ม ได้แก่ ค่าการนำไฟฟ้า (Electrical Conductivity) ค่าความเค็ม (Salinity) และค่าคลอไรด์ (Chloride) สรุปผลการทดสอบในตารางที่ 1 - 3 ตารางที่ 1 ผลการทดสอบค่าการนำไฟฟ้าในแหล่งน้ำของกปภ.ทั้งสามแห่ง (วันที่ 26 มกราคม 2559 ถึง วันที่ 3 มีนาคม 2559)

สัปดาห์ที่	วัน/เดือน/ปี	ค่าการนำไฟฟ้า ( $\mu\text{S}/\text{cm}$ )		
		กปภ.สาขาฉะเชิงเทรา (สม.ฉะเชิงเทรา)	กปภ.สาขาบางคล้า (สม.เทพราช)	กปภ.สาขาบางปะกง (สถานีสูบน้ำดิบบางป่อ)
54	26 มกราคม – 1 กุมภาพันธ์ 2559	1065 – 1,467	ไม่ได้เก็บตัวอย่าง	2,938 – 5,466
55	2 กุมภาพันธ์ – 8 กุมภาพันธ์ 2559	1,847 – 2,179	2,640 – 2,929	2,499 – 3,379
56	9 กุมภาพันธ์ – 15 กุมภาพันธ์ 2559	700 – 2,517	2,611 – 2,853	3,046 – 3,269
57	16 กุมภาพันธ์ – 22 กุมภาพันธ์ 2559	1,245 – 1,637	2,610 – 2,712	2,876 – 3,370
58	23 กุมภาพันธ์ – 29 กุมภาพันธ์ 2559	1,445 – 2,488	2,617	2,945 – 3,358
59	1 มีนาคม – 3 มีนาคม 2559	1,037 – 1,824	2,971 – 2,712	3,376 – 3,407
ค่าต่ำสุด – สูงสุดตลอดช่วงที่ทดสอบ		700 – 2,517	2,610 – 2,929	2,499 – 5,466

ตารางที่ 2 ผลการทดสอบค่าความเค็มในแหล่งน้ำของกปภ.ทั้งสามแห่ง (วันที่ 26 มกราคม 2559 ถึง วันที่ 3 มีนาคม 2559)

สัปดาห์ที่	วัน/เดือน/ปี	ค่าความเค็ม (g/L)		
		กปภ.สาขาฉะเชิงเทรา (สม.ฉะเชิงเทรา)	กปภ.สาขาบางคล้า (สม.เทพราช)	กปภ.สาขาบางปะกง (สถานีสูบน้ำดิบบางป่อ)
54	26 มกราคม – 1 กุมภาพันธ์ 2559	0.53 – 0.73	ไม่ได้เก็บตัวอย่าง	1.52 – 1.87
55	2 กุมภาพันธ์ – 8 กุมภาพันธ์ 2559	0.93 – 1.11	1.36 – 1.52	1.28 – 1.77
56	9 กุมภาพันธ์ – 15 กุมภาพันธ์ 2559	0.34 – 1.29	1.34 – 1.48	1.58 – 1.71
57	16 กุมภาพันธ์ – 22 กุมภาพันธ์ 2559	0.62 – 0.82	1.34 – 1.40	1.49 – 1.76
58	23 กุมภาพันธ์ – 29 กุมภาพันธ์ 2559	0.72 – 1.28	1.35	1.53 – 1.75
59	1 มีนาคม – 3 มีนาคม 2559	0.51 – 0.92	1.54	1.76 – 1.78
ค่าต่ำสุด – สูงสุดตลอดช่วงที่ทดสอบ		0.34 – 1.29	1.34 – 1.54	1.28 – 1.87

ตารางที่ 3 ผลการทดสอบค่าคลอไรต์ในแหล่งน้ำของกปภ.ทั้งสามแห่ง (วันที่ 26 มกราคม 2559 ถึง วันที่ 3 มีนาคม 2559)

สัปดาห์ ที่	วัน/เดือน/ปี	ค่าคลอไรต์ (mg/L)		
		กปภ.สาขาฉะเชิงเทรา (สผ.ฉะเชิงเทรา)	กปภ.สาขาบางคล้า (สผ.เทพราช)	กปภ.สาขาบางปะกง (สถานีสูบน้ำดิบบางปะกง)
54	26 มกราคม – 1 กุมภาพันธ์ 2559	194 – 301	ไม่ได้เก็บตัวอย่าง	766 – 1,030
55	2 กุมภาพันธ์ – 8 กุมภาพันธ์ 2559	413 – 481	625 – 684	578 – 860
56	9 กุมภาพันธ์ – 15 กุมภาพันธ์ 2559	117 – 573	589 – 684	719 – 813
57	16 กุมภาพันธ์ – 22 กุมภาพันธ์ 2559	228 – 359	625	637 – 872
58	23 กุมภาพันธ์ – 29 กุมภาพันธ์ 2559	311 – 583	613	743 – 860
59	1 มีนาคม – 3 มีนาคม 2559	204 – 427	731	860
ค่าต่ำสุด – สูงสุดตลอดช่วงที่ทดสอบ		117 – 583	589 – 731	578 – 1,030

ผลการทดสอบคุณภาพน้ำดิบของ กปภ.สาขา แต่ละแห่งแสดงในกราฟตามภาพที่ 2

### สรุปคุณภาพน้ำดิบด้านความเค็ม (วันที่ 26 มกราคม 2559 ถึง วันที่ 3 มีนาคม 2559)

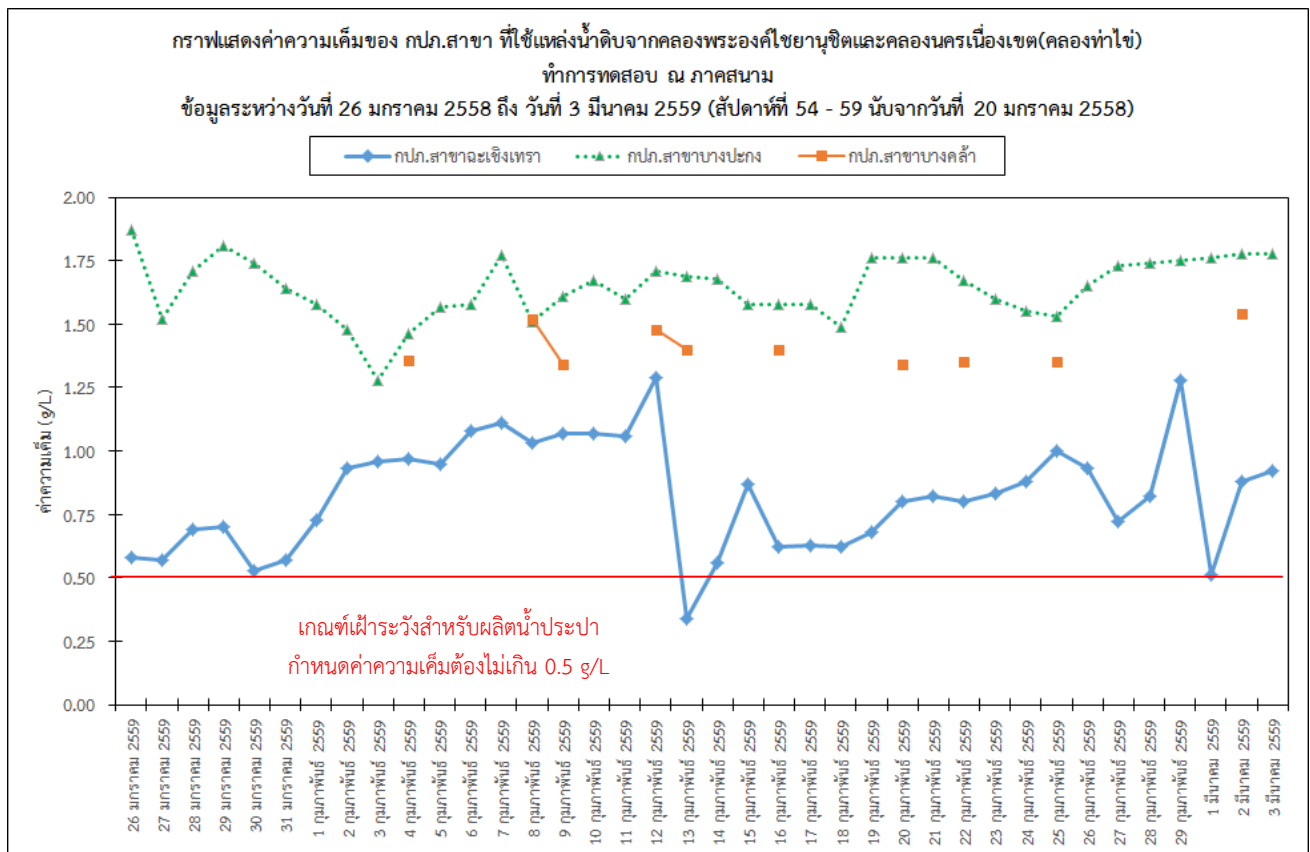
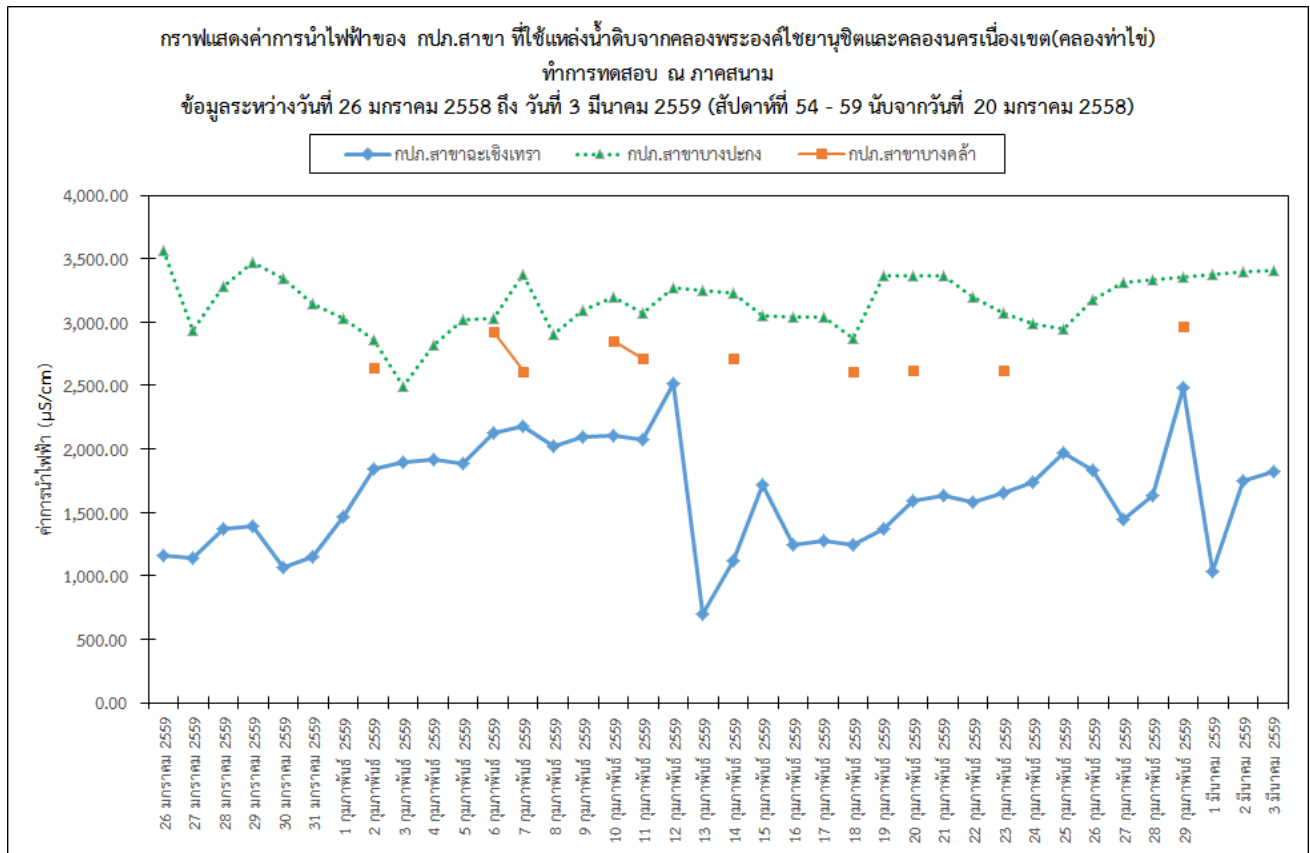
กปภ.สาขาฉะเชิงเทรา (สผ.ฉะเชิงเทรา) มีค่าความเค็มและคลอไรต์อยู่ในช่วง 0.34 – 1.29 g/L และ 117 – 583 mg/L ตามลำดับ เมื่อพิจารณาค่าความเค็มกับคลอไรต์ พบว่าน้ำดิบมีค่าสูงเกินเกณฑ์เฝ้าระวังคือ ความเค็มสูงกว่า 0.5 g/L และคลอไรต์สูงกว่า 250 mg/L ในช่วงสัปดาห์ที่ 54 (ในวันที่ 28 - 29 มกราคม และ 1 กุมภาพันธ์ 2559) สัปดาห์ที่ 55 สัปดาห์ที่ 56 (ในวันที่ 9 - 12 และ 15 กุมภาพันธ์ 2559) สัปดาห์ที่ 57 (ในวันที่ 19 - 22 กุมภาพันธ์ 2559) สัปดาห์ที่ 58 และสัปดาห์ที่ 59 (ในวันที่ 2 และ 3 มีนาคม 2559)

กปภ.สาขาบางคล้า (สผ.เทพราช) ไม่มีผลการทดสอบค่าความเค็มและคลอไรต์ ในสัปดาห์ที่ 54 เนื่องจากพนักงานผลิตไม่ได้เก็บตัวอย่างน้ำไว้ให้ โดยในสัปดาห์ที่ 55 - 59 มีค่าความเค็มและคลอไรต์อยู่ในช่วง 1.34 – 1.54 g/L และ 589 – 731 mg/L ตามลำดับ เมื่อพิจารณาค่าความเค็มกับคลอไรต์ พบว่าน้ำดิบมีค่าสูงเกินเกณฑ์เฝ้าระวังคือ ความเค็มสูงกว่า 0.5 g/L และคลอไรต์สูงกว่า 250 mg/L ในทุกสัปดาห์ คือ สัปดาห์ที่ 55 - 59

กปภ.สาขาบางปะกง (สถานีสูบน้ำดิบบางปะกง) มีค่าความเค็มและคลอไรต์อยู่ในช่วง 1.28 – 1.87 g/L และ 578 – 1,030 mg/L ตามลำดับ เมื่อพิจารณาค่าความเค็มกับคลอไรต์ พบว่าน้ำดิบมีค่าสูงเกินเกณฑ์เฝ้าระวังคือ ความเค็มสูงกว่า 0.5 g/L และคลอไรต์สูงกว่า 250 mg/L ในทุกสัปดาห์ คือ สัปดาห์ที่ 54 - 59



ภาพที่ 2 กราฟแสดงค่าการนำไฟฟ้า ค่าความเค็ม และค่าคลอไรด์ ของ กปภ.สาขาทั้งสามแห่งที่ใช้แหล่งน้ำดิบจากคลองพระองค์ไชยานุชิตและคลองนครเนื่องเขต(คลองท่าไข) ระหว่างวันที่ 26 มกราคม 2559 ถึง วันที่ 3 มีนาคม 2559 (สัปดาห์ที่ 54 - 59 นับจากวันที่ 20 มกราคม 2558)



กราฟแสดงค่าคลอไรด์ของ กปภ.สาขา ที่ใช้แหล่งน้ำดิบจากคลองพระองศ์ไชยานุชิตและคลองนครเนื่องเขต(คลองท่าไข)  
 ทำการทดสอบ ณ ภาคสนาม  
 ข้อมูลระหว่างวันที่ 26 มกราคม 2558 ถึง วันที่ 3 มีนาคม 2559 (สัปดาห์ที่ 54 - 59 นับจากวันที่ 20 มกราคม 25

